

## Retrieverdeild HRFÍ



## Skýrsla stjórnar 2009-2010

Lögð fram á ársfundi deildarinnar 10. mars 2010  
í húsnæði HRFÍ að Síðumúla 15



## Stjórn og nefndir

Stjórn	Veiðinefnd	Sýninganefnd	Básanefnd
Guðbjörg Guðmundsdóttir Guðm. A. Guðmundsson* Halldór Halldórsson Samúel Hermannsson Þorsteinn Birgisson	Gíslí Unnsteinsson Guðjón Páll Sigurðsson Hlynur Hjaltason Ingibergur Þorvaldsson Ingólfur Guðmundsson* Jóhann Kristinsson Samúel Hermannsson Sigurður Ben. Björnsson Þorsteinn Birgisson	Elsa Hlín Magnúsdóttir Guðbjörg Guðmundsdóttir*	Hlynur Hjaltason Samúel Hermannsson Sigurður Ben. Björnsson*

\* Formaður

## Deildin

Retrieverdeildin er hópdeild innan HRFÍ sem fer með málefni retrieverhunda í tegundahópi 8. Í dag eru skráðir 1288 hundar á lífi af 5 tegundum; 1 Curly-coated Retriever, 2 Chesapeake Bay, 21 Flat-coated Retriever, 178 Golden Retriever og 1086 Labrador Retriever. Einungis þeir retrievereigendur sem greiða félagsgjöld til HRFÍ teljast virkir félagsmenn deildar. Árið 2008 greiddu 312 retrievereigendur félagsgjöld, en þá var heildarfjöldi félagsmanna HRFÍ 2462 (skv. skýrslu til FCI). Retrieverdeildin er því með stærstu deildum HRFÍ með 12,7% virkra félagsmanna. Hlutfallsleg hundaeign er þó enn meiri því frá því að ættbókarskráning HRFÍ hófst árið 1978 hafa verið skráð um 14100 ættbókarnúmer og af þeim 2357 (16,7%) retriever (Labrador 1689, Golden 641, Flat-coated 23, Curly 2, Chesapeake 2).

## Starfsemi

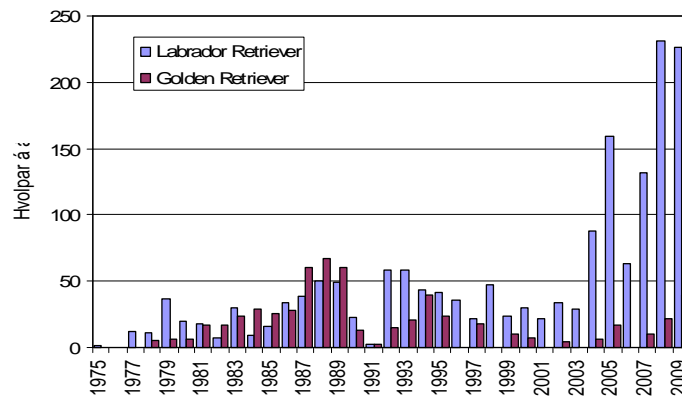
Á síðasta starfsári voru haldnir 9 stjórnarfundir. Stjórn sendi fulltrúa á alla þrjá fulltrúaráðsfundi HRFÍ. Deildin hélt 9 veiðipróf sumarið 2009 og stóð að opnu húsi fyrir félagsmenn í Sólheimakoti 6 sinnum í apríl og maí 2009.

## Ræktunarráð

Ræktunarráði bárust alls 11 pörunarbeiðnir á árinu og var þeim öllum svarað, en 4 þurfti að hafna vegna þess að tíkur uppfylltu ekki skilyrði um ættbókarskráningu eða kröfur ræktunarstjórnar til ræktunardýra.

## Got á árinu

Skráðir hvolpar í ættbók hjá HRFÍ árið 2009 voru: 226 Labrador hvolpar úr 32 gotum, 40 Golden hvolpar úr 6 gotum og 9 Flat-coated hvolpar úr einu goti. Hjá Labrador er þetta aðeins 5 hvolpum færra en 2008 sem var mesta gotár sögunnar. Golden hvolpar hafa ekki verið fleiri á einu ári síðan 1994 (40) en flestir voru þeir 67 árið 1988.



1. mynd. Fæðingarár ættbókarskráðra Labrador- og Golden Retriever frá upphafi

## Innflutningur

Fluttir voru inn 1 Labrador Retriever og 1 Golden Retriever árið 2009.

## Veiðinefnd

Veiðinefnd hélt nokkra fundi á seinasta ári og skipulagði og stóð að 9 veiðiprófum. Nefndin lagði til starfs- og fjárhagsáætlun fyrir stjórn deildarinnar fyrir árið 2010.

## Dagskrá 2010

Dagskrá 2010 og fjárhagsáætlun var samþykkt af stjórn HRFÍ á fundi 20. janúar og var dagskráin birt á heimasíðu deildarinnar 22. janúar 2010. Þar er gert ráð fyrir 8 veiðiprófum og 1 deildarsýningu.

## Mjaðma- og olnbogamyndir

Þrjár tegundir voru mjaðma- (HD) og olnboga- (ED) myndaðar á árinu.

### Labrador

20 HD myndaðir: 9A, 5B, 3C, 3D (70% frí).

20 ED myndaðir: 20A (100% frí).

Af 1087 Labradorum á lífi eru **326** (30%) HD myndaðir og **72,1%** þeirra HD fríir.

**298** Labrador á lífi (27%) er ED myndaður og eru **93,6%** ED fríir.

Frá upphafi hafa 399 mjaðmamyndir verið greindar: 228A, 46B, 46C, 55D, 24E.

### Golden

4 HD myndaðir: 4A (100% frí).

4 ED myndaðir: 4A (100% frí).

Af 178 Golden á lífi eru **84** (47%) HD myndaðir og **63,1%** þeirra HD fríir.

**75** Golden á lífi (42%) eru ED myndaðir og eru **80,0%** ED fríir.

Frá upphafi hafa 109 mjaðmamyndir verið greindar: 58A, 11B, 21C, 13D, 6E.

### Flat-coated

4 HD myndaðir: 4A (100% frí).

4 ED myndaðir: 4A (100% frí).

Af 21 Flat-coated á lífi eru **5** (24%) HD myndaðir og **100%** þeirra HD fríir.

**5** Flat-coated á lífi (24%) eru ED myndaðir og eru **100%** ED fríir.

Frá upphafi hafa 7 mjaðmamyndir verið greindar: 6A, 1B, 0C, 0D, 0E.

## Augnskoðanir

Þrjár augnskoðanir voru framkvæmdar á árinu. Alls mættu 114 retrieverhundar: 74 Labrador og voru greind 2 tilfelli arfgengs cataracts og 3 af corneal dystrophy (alls 4 frá upphafi), 26 Golden Retriever og var greint 1 tilfelli arfgengs cataracts og 2 af corneal dystrophy (alls 4 frá upphafi) og 4 Flat-coated sem allir voru einkennalausir.

## Opið hús í Sólheimakoti

Frá miðjum apríl fram í maí 2009 stóð Retrieverdeild 6 sinnum fyrir opnu húsi fyrir félagsmenn í Sólheimakoti á sunnudögum f.h. Boðið var uppá margvíslega dagskrá í formi erinda, kynninga og æfinga. Þátttaka var í dræmari kantí, en ákveðið hefur verið að reyna aftur með svipuðum hætti nú í vor. Við þökkum Sigurði Ben. Björnssyni, Alberti Steingrímssyni, Degi Jónssyni, Sigríði Pétursdóttur og Auði Sif Sigurgeirsdóttur fyrir þeirra framlag á þessum samkomum.

## Reglur um ættbókskráningu

Í byrjun árs 2010 fór ræktunarstjórn fram á það við stjórn HRFÍ að gerðar yrðu breytingar á reglugerð um skráningu hunda í ættbók og var það samþykkt á fundi 20. janúar 2010. **Bætt var við sGreinist hundur með mjaðma- og/eða olnbogalos D eða E verða afkvæmi hans ekki skráð í ættbók. Afkvæmi hunda sem báðir eru með C olnboga eða C mjaðmir fást ekki skráð í ættbók** og tekur breytingin gildi 1. júní 2010.

### Sérreglur fyrir retrieverhunda verða þá heild sinni svo hljóðandi:

- Mjaðma- og olnbogamyndir: Undaneldisdýr skulu myndað og niðurstaða kunn fyrir þörun. Greinist hundur með mjaðma- og/eða olnbogalos D eða E verða afkvæmi hans ekki skráð í ættbók (gildir frá 1. júní 2010). Afkvæmi hunda sem báðir eru með C olnboga eða C mjaðmir fást ekki skráð í ættbók (gildir frá 1. júní 2010).
- Augnvottorð: Vottorð má ekki vera eldra en 18 mánaða við þörun.
- Eftirtaldir tegundir: Labrador retriever, Chesapeake Bay retriever, Nova Scotia Duck Tolling retriever (gildir frá 1. janúar 2007) og Golden retriever (gildir frá 1. júní 2008) verða að hafa undirgengist DNA próf gagnvart PRA til að hvolpar fái skráðir í ættbók HRFÍ. Óheimilt er að para saman hunda sem greinst hafa sem PRA berar. Heimilt er þó að para hund sem hefur greinst sem PRA beri svo framanlega að hinn hundurinn sé PRA hrein (Normal clear N/C, Normal clear by parentage N/C/P).

**DNA próf vegna PRA (Progressive Retinal Atrophy, eða arfgeng vaxandi sjónurýmum)**

Á árinu 2009 fóru 11 retrieverhundur í PRA próf.

6 Labradorhundar og greindust 5 N/C (Normal/Clear) og 1 með meingenið (gPRA).

5 Golden og greindust allir án meingens (N/C).

Frá 01.01.2005 til 07.03.2010 hafa 98 labradorhundar verið DNA prófaðir vegna PRA og greindust 79 N/C, 16 berar (Carrier; #) og 3 með meingenið (gPRA). Síðan 2008 hafa 17 Golden Retriever verið prófaðir fyrir PRA og hafa þeir allir greinst N/C. Alls eru 688 afkvæmi prófaðra retrieverhunda laus við þennan sjúkdóm (N/C/P, Normal/Clear by parentage), 639 Labrador Retriever og 49 Golden Retriever.

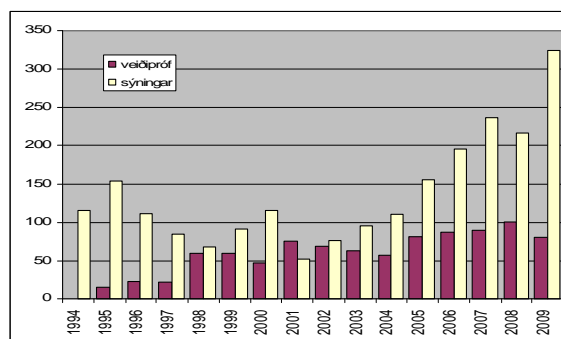
**Sýningar**

Fimm sýningar voru haldnar á starfsárinu á vegum félagsins. Af alls um 3000 skráningum voru 325 retriever skráningar á þessum sýningum; 243 Labrador, 69 Golden, 13 Flat-coated. Skipting skráninga eftir flokkum var eftirfarandi: 19 í hvolpaflokki 4-6, 14 í hvolpaflokki 6-9, 87 í ungliðaflokki, 52 í unghundaflokki, 138 í opnum flokki, 2 í vinnu- og veiðihundaflokki, 11 í meistaraflokki og 2 í öldungaflokki.

1. tafla. Þátttaka retrieverhunda í sýningum árin 2005-2009, skipt eftir flokkum.

	Hvolpafi 4-6	Hvolpafi 6-9	Ungliðafi.	Unghundafi	Opinn fl.	Vinnu-og veiðihundar	Meistarafi.	Öldungar	Alls
2005 (4 sýn)	18	15	40	31	39	0	6	6	155
2006 (3 sýn)	9	12	51	53	62	0	2	5	194
2007 (4 sýn)	21	23	22	59	108	0	0	4	237
2008 (4 sýn)	8	24	52	23	98	10	1	0	216
2009 (5 sýn)	19	14	87	52	138	2	11	2	325
Alls 2005-9:	75	88	252	218	445	12	20	17	1127

Sýningardómarar sem dæmdu retrieverhunda á árinu voru: 1. mars Thorunn Sörbye (L) og Laurent Pichard (G+F), 27. júní Sven Helgesen (L+F) og Guy Jeavons (G), 22. ágúst Jean Lanning (allar teg.), 23. ágúst Rune Fagerstöm (allar teg.), 3. október Kersten Scheel (L) og Svend Levenkær (G+F).



2. mynd. Þátttaka í retrieverhunda í veiðiprófum og sýningum frá upphafi

**Veiðipróf**

Níu veiðipróf voru haldin vegum deildarinnar á starfsárinu og voru alls 80 retrieverhundar skráðir í þessi próf (27 einstaklingar, 26 Labrador Retriever og 1 Flat-coated Retriever) og voru 8 nýir þátttakendur meðal þeirra. Tveir erlendir dómarmar dæmdu, þau Ulla Lindner frá Danmörku (Fossatún) og Frank Hermansen frá Noregi (Hunkubakkar). Dyrheimar, umboðsaðili Royal Canin á Íslandi, styrktu komu eins dómara til landsins og gáfu öll verðlaun eins og mörg undanfarin ár. Íslensku dómarmarnir fjórir dæmdu og/eða gegndu hlutverki fulltrúa HRFÍ á árinu. Við þökkum Halldóri Garðari Björnssyni, Sigurði Ben Björnssyni, Sigurði Magnússyni og

Margréti Pétursdóttur fyrir óeigingjarnt starf í okkar þágu og þeim fjölmörgu starfsmönnum sem aðstoðuðu við framkvæmd prófanna. Dagur Jónsson hefur nú lokið tveggja ára dómara námi og biður formleg útskrift hans samþykkis stjórnar HRFÍ.

Frá upphafi veiðiprófa árið 1995 hafa 94 próf verið haldin og alls 928 skráningar (354 í BFL, 226 í OFL og 348 í ÚFL). Alls hafa 146 Labrador hundar tekið þátt, 5 Golden Retriever, 2 Chesapeake Bay og 2 Flat-coated. Fjórir íslenskir dómara hafa dæmt alls 62 próf og 524 hunda frá upphafi, en 14 erlendir dómara hafa dæmt 32 próf og 404 hunda.

### **Skapgerðarmat**

Enginn retrieverhundur undirgekkst skapgerðarmat á árinu.

### **Meistarar**

Fjórir Labradorar hlutu meistaranafnbót á árinu:

- ISFTCH Kolkuós Erró Rex . Eigandi: Þorsteinn Birgisson.
- ISFTCH Skaftár Brynja Ísey . Eigandi: Samúel Hermannsson.
- ISSHCH Tíbráar Tinda Serena Sól . Eigandi: Auður Valgeirsdóttir.
- ISSHCH Foxrush Good as Gold . Eigandi: Jóninna Hjartardóttir.

Fjórir Golden Retriever hlutu meistaranafnbót á árinu:

- C.I.E. Standelbec Gabriella . Eigandi: Steinunn Guðjónsdóttir.
- ISSHCH Standelbec Gabriella . Eigandi: Steinunn Guðjónsdóttir.
- ISSHCH Giddygold Nightingale . Eigandi: Íris Ebba Óskarsdóttir.
- ISSHCH Ísgull Askur . Eigandi: Guðbjörg Guðmundsdóttir.

Einn Flat-coated Retriever hlaut meistaranafnbót á árinu:

- ISSHCH Fonkebakkenø Herlige Hekla . Eigandi: Þórólfur Kristjánsson.

### **Stigahæstu hundar 2009**

Í fyrsta sinn voru reiknuð stig fyrir frammistöðu á veiðiprófum og á sýningum ársins og var fjórum hundum veitt viðurkenning á opnu húsi í Sólheimakoti þann 7. mars 2010. Ræktendur viðkomandi hunda gáfu hver sinn farandbikar sem notaður verður í 10 ár.

Veiðipróf 2009: ISFTCH Copperbirch Montanus, 61 stig. Eig. Sigurmon Marvin Hreinsson.

Sýningar 2009 Labrador Retriever: Leiru Draumadís, 52 stig. Eig. Hildur María Jónsdóttir.

Sýningar 2009 Golden Retriever: Always On My Mind, 60 stig. Eig. Steinunn Guðjónsdóttir.

Sýningar 2009 Flat-coated Retriever: Almanza Can't Get Enough, 37 stig. Eig. Anna Francesca Rósudóttir.

### **Fagråd um ræktun Golden Retriever**

Fagråd um ræktun Golden Retriever er ræktunarstjórn til ráðgjafar. Fagráðið opnaði sérstaka síðu á heimasíðu Retrieverdeildar og birtir þar m.a. ræktunarmarkmið fyrir tegundina.

### **Heimasíða**

Retrieverdeildin heldur úti mjög öflugri heimasíðu sem er mikið heimsótt. Þar eru ýmsar upplýsingar aðgengilegar um starfsemi deildarinnar og gagnagrunnur með öllum ættbókum, heilsufarsupplýsingum og árangri hundanna okkar auk tölfræðisamantekta ýmiss konar. Fundargerðir stjórnarfundar og almennra fundar hafa verið birtar síðustu tvö árin til að auðvelda félagsmönnum að fylgjast með því sem er á döfinni. Í mars 2009 var útliti síðunnar breytt og uppsetning gerð sveigjanlegri. Enn frekari breytingar voru gerðar í febrúar 2010. Fagråd um ræktun Golden Retriever opnaði sérstaka síðu. Spjall á heimasíðunni gefur frábæra samskiptamöguleika hundaeigenda og er vel vaktað. Notkun hefur verið sveiflött og datt niður snemma hausti eftir nokkur leiðindatilvik er menn misstu sig aðeins í karp. Þann 7. mars voru 256 skráðir notendur á spjallinu og höfðu þeir sent 2523 pósta um 441 umræðuefni á 13 spjallborð. Heimasíðustjóri okkar er Olgeir Gestsson og þökkum við honum vel unnin störf á árinu sem endranær.

### **Lokaorð**

Retrieverdeild HRFÍ var stofnuð árið 1980 og var fyrstu árin safndeild veiðihunda í tegundahópum 7 og 8. Árið 2010 er því 30 ára afmæli deildarinnar og verður þess minnst með

deildarviðburði helgina 25.-27. júní. Þá verður efnt til hátíðar á fjölskylduvænum stað . samkomustað skáta við Úlfjótsvatn. Laugardaginn 26. júní verður veiðipróf sem Keld Jørgensen frá Danmörku mun dæma. Sunnudaginn 27. júní verður svo deildarsýning sem Jens Erik Sønderup dæmir. Jens Erik er íslenskum retrievereigendum að góðu kunnur, því hann hefur verið okkur innan handar frá upphafi, m.a. með sérstökum ræktunardómum þegar ættbókarskráningar hófust. Auk þessara viðburða verður fjölbreytt dagskrá, þannig að eitthvað verður við allra hæfi. Við hvetjum retrievereigendur til að fjölmenna og saman munum við eiga ánægjulega helgi í tilefni þessara tímamóta.

Það er með Retrieverdeildina eins og öll áhugamannafélög sem byggja starf sitt alfarið á framlagi sjálfbóðaliða að hún endurspeglar það fólk sem leggur eitthvað að mörkum. Félag er ekki annað en fólk sem í því starfar. Það er margt sem hægt er að gera til að auka og auðga starfsemi, en til þess þurfa fleiri að taka virkan þátt í starfinu. Góðar hugmyndir eru alltaf vel þegnar, en helst þarf hugmyndasmiðurinn líka að sjá til þess að koma þeim í framkvæmd.

Ræktunarstjórn Retrieverdeildar þakkar öllum þeim sem aðstoðuðu við framkvæmd veiðiprófa og mönnum sýningabása deildarinnar á árinu. Royal Canin á Íslandi, Retrieverskólinn og nokkrir ræktendur styrktu starfsemi deildarinnar og lögðu til fé til að standa straum af rekstri heimasíðunnar. Án ykkar hefði þetta ekki verið hægt. Að lokum óskum við öllum þeim sem hafa náð góðum árangri með hunda sína á árinu til hamingju og vonumst eftir framhaldi á því.

Reykjavík, 9. mars 2010.

Fyrir hönd stjórnar Retrieverdeildar HRFÍ

Guðmundur A. Guðmundsson, formaður

Retrieverdeild HRFÍ fékk kennitölu (610809-0490) í ágúst 2010 og tók yfir rekstur heimasíðu deildarinnar af einkaaðila. Bankareikningur (0701-26-610809) var stofnaður 18. febrúar 2010. Staða 1. mars 2010 var kr. 3000,-

### Rekstrarreikningur 2009

	Gjöld	Tekjur
Samskot meðal félagsmanna til rekstrar heimasíðu		13.300
Styrkur frá Retriever-skólanum		60.000
Greidd skuld við vefstjóra Olgeir Gestsson	58.214	
Vefvistun hjá Hringiðu, janúar-mars 2009	16.470	
Vefvistun hjá Tónaflóði, apríl-desember 2009	37.100	
ISNIC-Lén 2009	7.918	
Styrkir til rekstrar heimasíðu frá 5 ræktendum		50.000
Rekstrarhagnaður	3.598	
	=====	=====
Samtals:	123.300	123.300

### Efnahagsreikningur

Hrein eign Retrieverdeildar HRFÍ 31. desember 2009 var kr. 3598,- í lausafé. Retrieverdeild HRFÍ á engar aðrar eignir og skuldar ekkert.

Reykjavík, 9. mars 2010.

Fyrir hönd stjórnar Retrieverdeildar HRFÍ

*Guðm. A. Guðmundsson*

Guðmundur A. Guðmundsson, formaður