

Retrierverdeild HRFÍ



Skýrsla stjórnar 2013

Lögð fram á ársfundi deildarinnar 13. mars 2014
í húsnæði HRFÍ að Síðumúla 15



Stjórn og nefndir

Ræktunarstjórn	Veiðinefnd	Sýninganefnd	Göngu- og skemmtinefnd	Básanefnd
Arnar Tryggvason Guðbjörg Guðmundsdóttir * Guðmundur A. Guðmundsson Heiðar J. Sveinsson Þórhallur Viðar Atlason	Albert Steingrímsson Arnar Tryggvason Faney Harðardóttir Gísli Unnsteinsson Guðjón P. Sigurðsson Ingibergur G. Þorvaldsson Ingibjörg Friðriksdóttir Ívar Guðmundsson Kári Heiðdal * Kristján Baldvinsson Samúel Hermannsson Þórhallur Viðar Atlason	Elsa Hlín Magnúsdóttir * Guðbjörg Guðmundsdóttir * Sigrún Guðlaugardóttir	Albert Steingrímsson Atli Már Erlingsson Árnmarr J. Guðmundsson Guðrún Rakef Svandísardóttir Sigrún Guðlaugardóttir * Sunneva Svavarsdóttir Svanhildur Skúladóttir	Sigrún Guðlaugardóttir Svava Guðjónsdóttir *

* Formaður

Deildin

Retrieverdeildin er hópdeild innan HRFÍ sem fer með málefni Retrieverhunda í tegundahópi 8. Í dag eru skráðir 1806 (+164 frá í fyrra) hundar á lífi af 4 tegundum;

- 1 Chesapeake Bay (±0)
- 23 Flat-coated Retriever (+0)
- 275 Golden Retriever (+19)
- 1653 (+127) Labrador Retriever

Einungis þeir retrievereigendur sem greiða félagsgjöld til HRFÍ teljast virkir félagsmenn. Sjálfvirkum skráningum nýrra félagsmanna HRFÍ í deildir hefur verið hætt og verða nýir félagsmenn að biðja sérstaklega um að vera skráðir í deildir félagsins. Það er mjög einfalt að skrá sig í viðeigandi deild og er innifalið í árgjaldi til HRFÍ, og kostar því ekkert. Það nægir að hringja á skrifstofu HRFÍ, biðja um að láta skrá sig í viðeigandi deild og gefa upp nafn og ættbókarnúmer hunds. Eins er hægt að senda tölvupóst með sömu upplýsingum til hfrfi@hfrfi.is.

Retrieverdeildin ætti að vera ein stæsta deild félagsins en einungis um 250 félagsmenn eru skráðir í deildina. Til að deildin njóti sannmælis hvetjum við alla retrievereigendur til að ganga í deildina.

Starfsemi

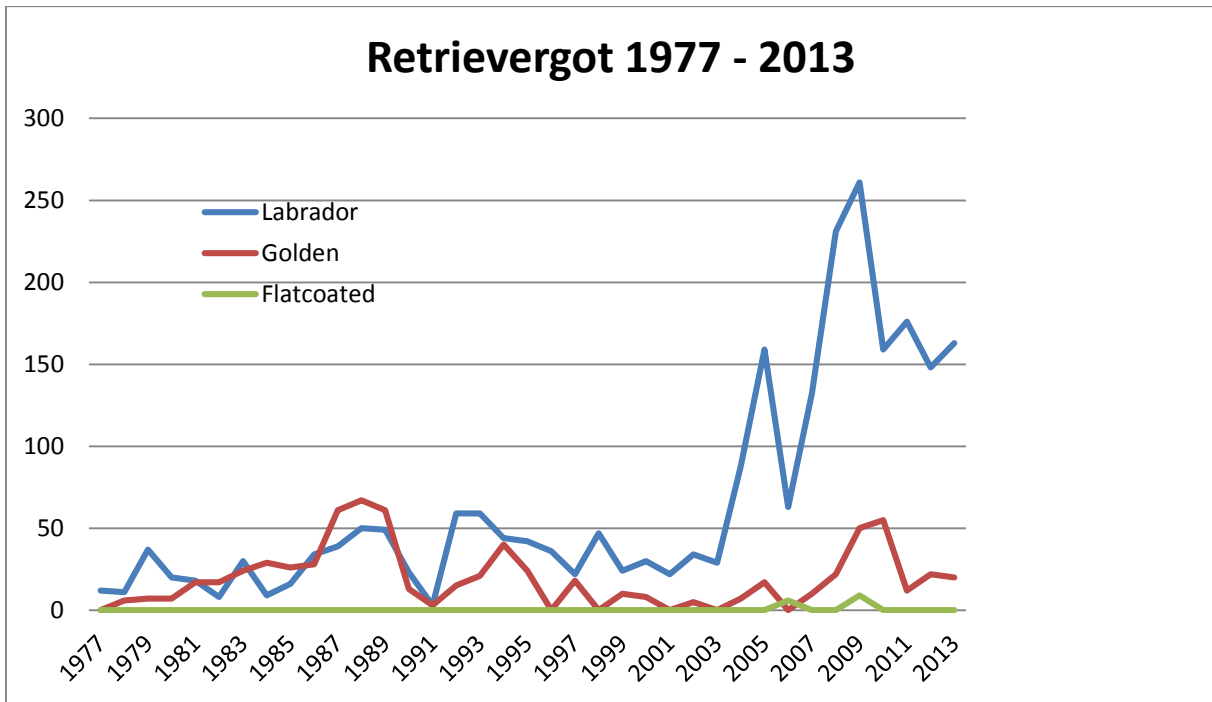
Á síðasta starfsári hélt deildin 12 veiðipróf og alls þreyttu 190 hundar próf, þá tók göngu- og skemmtinefnd til starfa eftir ársfund 2011 og hefur hún staðið fyrir göngum og ýmsum öðrum uppákomum jafnt og þétt og hafa viðburðirnir verið vel sóttir. Á síðasta starfsári voru haldnir 5 stjórnarfundir, auk mikilla samskipta gegnum netið. Stjórn sendi fulltrúa á báðafulltrúaráðsfundi HRFÍ.

Ræktunarráð

Ræktunarráði bárust alls 7 þörunarbeiðni á árinu og var þeim öllum svarað.

Got á árinu

Skráðir hvolpar í ættbók hjá HRFÍ árið 2013 voru: 163 Labrador hvolpar úr 23 gotum og 20 Golden hvolpar úr 3 gotum. Labrador hvolpum fjölgaði nokkuð frá 2012 en þá komu í heiminn 148 hvolpar, Fjöldi Golden hvolpum hefur staðið í stað. Ekkert Flat-coated got var á síðasta ári.



1. mynd. Fæðingarættbókarskráðra Labrador, GoldenogFlatcoated Retriever fráupphafi

Innflutningur

Fluttir voru inn 2 Labrador Retriever, 1 Golden Retrieverog 1 Flat-coated Retriever árið 2013.

Veiðinefnd

Veiðinefnd hélt nokkra fundi á seinasta ári og skipulagði og stóð að 12veiðiprófum. Nefndin lagði til starfs- og fjárhagsáætlun fyrir stjórn deildarinnar fyrir árið 2014.

Dagskrá 2014

Dagskrá 2014 og fjárhagsáætlun var samþykkt af stjórn HRFÍ á fundi 12. febrúar og var dagskráin birt formlega á heimasíðu deildarinnar 14. febrúar 2014. Þar er gert ráð fyrir 14 veiðiprófum, fjórum 2 tveggja daga prófum, þar af 2 með erlendum dómurum. Stjórn HRFÍ samþykkti beiðni deildarinnar um deildarsýningu í ár og verður hún haldin 12. júlí í Húsafelli.

Mjaðma- og olnbogamyndir

Tvær tegundir voru mjaðma- (HD) og olnboga- (ED) myndaðar á árinu.

Augnskoðanir

Fjórar augnskoðanir voru framkvæmdar á árinu. Alls mættu 114 retrieverhundar og voru 102 þeirra án augnsjúkdóma, 4 greindust með cataract, 1 með PHTVL/PHPV, 3 með retinal dysplasi, 2 með distichiasis.

Göngur, skemmtikvöld, sýningaþjálfanir, hvolpasprell og fræðslufundur

Göngu- og skemmtinefnd stóð fyrir taumgöngum á hinum ýmsu svæðum borgarinnar allt síðasta ár og var mæting mjög góð, margir áhugasamir Retrievereigendur hafa bæst í hópinn. Skemmtikvöld voru haldin á síðasta ári og voru þau vel sótt, sérstakir hvolpadagar voru tveir þar sem hundar undir eins árs hittust og fengu að hlaupa saman. Göngu- og skemmtinefndin hefur einnig verið iðin við að brydda upp á nýjungum og hefur óspart hvatt deildarmeðlimi til að mæta á útilegur deildarinnar í tengslum við veiðiprófin. Sýningaþjálfun deildarinnar hefur verið mjög vel sótt og þökkum við þeim sem borð hafa hitann og þungan af þjálfuninni og þess er gaman að geta að margir hafa leitað til þjálfaranna með aðstoð við að sýna hunda og hefur því alltaf verið ljúflega tekið.

DNA próf vegna PRA (*Progressive Retinal Atrophy, eða arfgeng vaxandi sjónurýrnun*)

Frá 01.01.2005 til 01.03.2012 hafa 136 labradorhundar verið DNA prófaðir vegna prcd-PRA og greindust84 N/C, 19berar (Carrier; #) og 3 með meingenið (prcd PRA). Síðan 2008 hafa 25 Golden Retriever verið prófaðir fyrir prcd-PRA og hafa þeir allir greinst N/C.

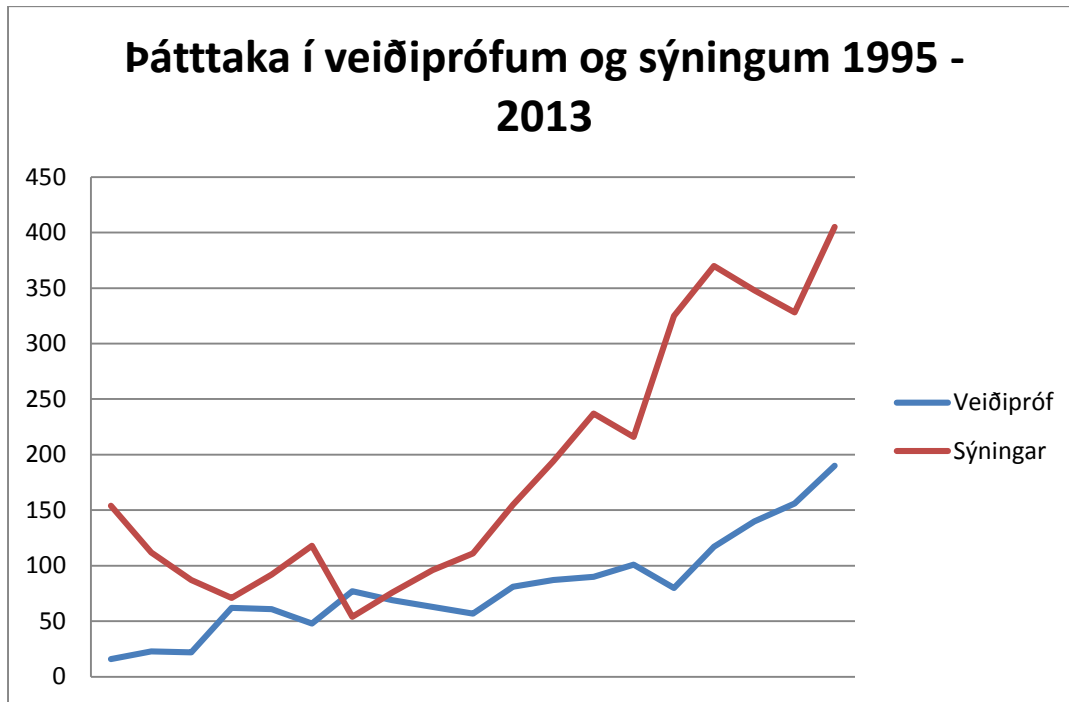
Árið 2012 var fyrst gerð krafa um að Golden Retrieverhunda þyrfti einnig að DNA prófa fyrir GR_PRA1 og hafa 13 hundar verið prófaðir allir N/C. Búið er að uppgötva hvar GR_PRA 2 liggur og hægt er að DNA prófa fyrir því, og eru nokkrir Golden eigendur þegar byrjaðir að láta athuga hunda sína.

Sýningar

Fjórar sýningar fyrir retrieverhunda voru haldnar á starfsárinu, 3 alþjóðlegar, ein meistarastigs sýning. Af alls um 2900 skráningum voru 328 (eða um 12% allra skráninga) Retriever skráningar á þessum sýningum; 245 Labrador, 77 Golden, 6 Flat-coated. Dýrheimar sf hafa gefið eignarbikara í BOB og BOS á öllum sýningum og Bendir ehf hafa gefið eignarbikara og verðlaunapeninga í hvolpaflokkum.

1. tafla. Þátttaka retrieverhunda í sýningum árin 2005-2012, skipt eftir flokkum. * = deildarsýning.

ÁR	HV.4-6	HV.6-9	ULFL	UHFL	OFL	VFL	MFL	ÖFL	SAMTALS
2005 (4 SÝN)	18	15	40	31	39	0	6	6	155
2006 (3 SÝN)	9	12	51	53	62	0	2	5	194
2007 (4 SÝN)*	21	23	22	59	108	0	0	4	237
2008 (4 SÝN)	8	24	52	23	98	10	1	0	216
2009 (5 SÝN)*	19	14	87	52	138	2	11	2	325
2010 (5 SÝN)*	29	41	83	39	149	10	15	5	371
2011 (5 SÝN)*	22	36	55	65	148	4	13	5	348
2012 (4 SÝN)	33	43	68	46	111	1	22	4	328
2013 (5 SÝN) *	32	27	78	67	143	20	34	4	405



2. mynd. Þátttakaretrieverhunda í veiðiþrófum og sýningum frá 1995 – 2013.

Veiðiþróf

Tólf veiðiþróf voru haldin á vegum deildarinnar á starfsárinu og voru alls 190 Retrieverhundar skráðir í þessi þróf sem er metþátttaka tæpur helmingur skráninga (75) voru í byrjendaflokk og voru 20 nýir þátttakendur meðal þeirra. Tveir erlendir dómaraar dæmdu, þeir Hans Petter Grongstad frá Noregi (Húsafell) og Morten Kjelland frá Noregi (Hunkubakkar). Dýrheimar, umboðsaðili Royal Canin á Íslandi, styrktu komu eins dómara til landsins og gáfu öll verðlaun eins og mörg undanfarin ár. Íslensku dómaraarir fimm dæmdu og/eða gegndu hlutverki fulltrúa HRFÍ á árinu. Við þökkum Halldóri Garðari Björnssyni, Sigurði Ben Björnssyni, Sigurði Magnússyni, Margræti Pétursdóttur, Sigurmoni M. Hreinssyni og Degi Jónssyni fyrir óeigingjarnt starf í okkar þágu og þeim fjölmörgu starfsmönnum sem aðstoðuðu við framkvæmd þrófanna.

Frá upphafi veiðiþrófa árið 1995 hafa 135 þróf verið haldin og alls 1531 skráningar (624 í BFL, 369 í OFL og 538 í ÚFL). Alls hafa 188 Labrador hundar tekið þátt, 6 Golden Retriever, 2 Chesapeake Bay og 4 Flat-coated. Sex íslenskir dómaraar hafa dæmt alls 85 þróf og 824 hunda frá upphafi, en 19 erlendir dómaraar hafa dæmt 41 þróf og 551 hunda.

Skapgerðarmat

Enginn Retrieverhundur undirgekkst skapgerðarmat á árinu.

Meistarar

Sjö Labradorar hlutu meistaranafnót á árinu:

- ISFTCH Táta – Eigandi : Ívar Guðmundsson
- ISFTCH Ljósavíkur Assa – Eigandi : Jens Magnús Jakobsson
- ISFTCH Aðalbóls Camó – Eigandi : Snorri Rafnsson
- ISFTCH Kolkuós Jara – Eigandi : Elmar Björgvin Einarsson
- ISShCh Leynigarðs Loki – Eigandi : Sigrún Guðlaugardóttir
- ISShCh Mánasteins Birta – Eigandi : Guðrún Rákel Svandísardóttir
- ISShCh Musical's The Hostage – Eigandi : Jóninna Hjartardóttir

Einn Flat-Coated hlaut meistaranafnót á árinu :

- ISShCh Svali – Eigandi : Nína Rut Eiríksdóttir

Stigahæstu hundar 2013

Í fimmta sinn voru reiknuð stig fyrir frammistöðu á veiðiprófum og á sýningum ársins og var fjórum hundum veitt viðurkenning á opnu húsi að Síðumúla 15 þann 11. janúar 2014.

Veiðipróf 2013: ISFTCH Ljósavíkur Assa, með 55 stig. Eigandi : Jens Magnús Jakobsson. Farandbikar gaf Kolkuós ræktun.

Sýningar 2013 Labrador Retriever: ISShCh Buckholt Cecil , 61 stig. Eigandi: Torfi Sigurjónsson. Farandbikar gaf Leiruræktun.

Sýningar 2013 Golden Retriever: ISShCh Great North Golden Mount Belukha, 57 stig. Eigandi : Svava Guðjónsdóttir. Farandbikar gaf Great North Golden ræktun.

Sýningar 2013 Flat-coated Retriever: Almanza Too Soon to Panic, 22 stig. Eigandi :Ragnhildur Haraldsdóttir. Farandbikar gaf www.vinnuhundar.com

Fagráð um ræktun Golden Retriever

Fagráð um ræktun Golden Retriever er ræktunarstjórn til ráðgjafar. Fagráðið opnaði sérstaka síðu á heimasíðu Retrieverdeildar og birtir þar m.a. ræktunarmarkmið fyrir tegundina.

Heimasíða

Retrieverdeildin heldur úti mjög öflugri heimasíðu sem er mikið heimsótt. Þar eru ýmsar upplýsingar aðgengilegar um starfsemi deildarinnar og gagnagrunnur með öllum ættbókum, heilsufarsupplýsingum og árangri hundanna okkar auk tölfræðisamantekta ýmiss konar. Fundargerðir stjórnarfundna og almennra fundna hafa verið birtar til að auðvelda félagsmönnum að fylgjast með því sem er á döfinni. Í september 2012 fékk síðan okkar andlitslyftingu og hún endurbætt að verulegu leyti. Heimasíðustjóri okkar er Olgeir Gestsson og þökkum við honum vel unnin störf á árinu sem endranær.

Dagskrá 2014

Dagskrá er ráðgerð með hefðbundnum hætti árið 2014. Við sóttum um að fá að halda deildarsýningu sem var samþykkt. Fjórtafni veiðipróf eru ráðgerð og vegna fráberrar þátttöku síðustu ára verður aftur haldið tveggja daga próf í Eyjafirði. Þá verður eitt veiðiprófanahaldið á virkum degi sem hefur reynst vel. Dagskráin var samþykkt af stjórn HRFÍ og er sem hér segir:

Dagskrá 2014						
próf nr.	Dags	Skráning opnar	Staður	Dómari	Fulltrúi HRFÍ	Prófstjóri / sýningastjóri
201401	Lau.12.04.2013	(19.3.2014)	Seltjörn	Dagur Jónsson	Sigurmon M. Hreinsson	Heiðar Sveinsson
201402	Lau.26.04.2014	(2.4.2014)	Akranes	Halldór G. Björnsson	Sigurður Ben Björnsson	Sigurmon M. Hreinsson
201403	Þri 13.05.2014	(19.4.2014)	Tjarnhólar BFL (OFL)	Sigurmon M. Hreinsson	Dagur Jónsson	Arnar Tryggvason
201403	mið.14.05.2014	(19.4.2014)	Tjarnhólar (OFL) ÚFL-B	Sigurmon M. Hreinsson	Dagur Jónsson	Arnar Tryggvason
201404	Lau. 31.05.2014	(7.5.2014)	Draugatjörn	Sigurður Magnússon	Margét Pétursdóttir	Kári og Kiddi Bald
201405	Sun.01.06.2014	(7.5.2014)	Draugatjörn	Margrét Pétursdóttir	Sigurður Magnússon	Kári og Kiddi Bald
201406	Lau.14.06.2014	(21.5.2014)	Melgerðismelar	Halldór G. Björnsson	Dagur Jónsson	Fanney og Hulda
201407	Sun.15.06.2014	(21.5.2014)	Melgerðismelar	Dagur Jónsson	Halldór G. Björnsson	Fanney og Hulda
201408	Lau.28.06.2014	(4.6.2014)	Suðvesturland	Sigurður Magnússon	Margét Pétursdóttir	Elmar/Kiddi
201409	Fös.11.07.2014	(17.6.2014)	Húsafell	Johnny Henriksen	Halldór G. Björnsson	Heiðar og Tóti
Deildars.	Lau. 12.07.2014		Húsafell	Børge Espeland		
201410	Sun. 13.07.2014	(17.6.2014)	Húsafell BFL	Sigurmon M. Hreinsson	Halldór G. Björnsson	Heiðar og Tóti
201410	Sun. 13.07.2014	(17.6.2014)	Húsafell OFL -ÚFL	Johnny Henriksen	Halldór G. Björnsson	Heiðar og Tóti
201411	Lau.26.07.2014	(2.7.2014)	Villingavatn	Margrét Pétursdóttir	Dagur Jónsson	Ingólfur Guðmundsson
201412	Lau.09.08.2014	(16.7.2014)	Snæfellsn. V. Laugagerðisskóli	Þyvind Veel	Sigurður Magnússon	Mummi og Arnar
201413	Sun.10.08.2014	(16.7.2014)	Snæfellsn. V. Laugagerðisskóli	Þyvind Veel	Sigurður Magnússon	Mummi og Arnar
201414	Lau.13.09.2014	(20.8.2014)	Draugatjörn	Sigurmon M. Hreinsson	Halldór G. Björnsson	Guðjón P. Sigurðsson

Þá hefur Veiðinefnd skipulagt opnar æfingar fyrir deildarmeðlimi sem hefur verið tekið fagnandi og hafa verið vel sóttar.

Göngu- og skemmtinefnd hefur einnig lagt fram dagskrá fyrir árið, og er viðburðardagatalið á heimasíðunni fullt af skemmtilegum viðburðum. Við hvetjum deildarmeðlimi til að fylgjast með því sífellt er verið að bæta við.

Básanefnd hefur séð um skipulagningu og mönnun á Retrieverbás á sýningum félagsins og stórhundadögum í Garðheimum. Ekki er útlit fyrir að það verði almennt básar á sýningum félagsins á

næsta ári, en þegar verður boðið upp á það þá vonast básanefnd til að deildarmeðlimir taki vel í að kynna tegundirnar.

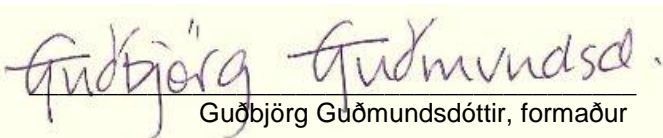
Lokaorð

Það er með Retrieverdeildina eins og öll áhugamannafélög sem byggja starf sitt alfarið á framlagi sjálfboðaliða að hún endurspeglar það fólk sem leggur eitthvað að mörkum. Félag er ekki annað en fólk sem í því starfar. Það er margt sem hægt er að gera til að auka og auðga starfsemina, en til þess þurfa fleiri að taka virkan þátt í starfinu. Góðar hugmyndir eru alltaf vel þegnar, en helst þarf hugmyndasmiðurinn líka að sjá til þess að koma þeim í framkvæmd. Veðinefnd, sýninganefnd og básanefnd eru nefndir sem hafa orðið nokkuð rótgrónar innan deildarinnar og séð um að skipuleggja veiðipróf og viðburði þeim tengd, sýninganefnd hefur séð um að skipuleggja deildarsýningar og að afla styrkja vegna verðlauna á sýningum og básanefnd hefur séð um að skipuleggja kynningarbása deildarinnar á kynningardögum í Garðheimum. Skemmti- og göngunefndin er nýleg nefnd í starfsemi deildarinnar og hefur hún sýnt mikinn dugnað í að koma af stað göngum og öðrum viðburðum tengdum deildinni. Stjórn þakkar öllum aðilum þessarar nefnda fyrir óeigingjart starf við að efla starfsemi deildarinnar.

Ræktunarstjórn Retrieverdeildar þakkar öllum þeim sem aðstoðuðu við framkvæmd veiðiprófa, deildarsýningar, uppsetningu alþjóðlegra sýninga, skipulögðu aðra viðburði og mönnum sýningabása deildarinnar á árinu. Royal Canin á Íslandi, Bendir ehf, Stálnaust og nokkrir ræktendur styrktu starfsemi deildarinnar og lögðu til fé til að standa straum af rekstri heimasíðunnar. Án ykkar hefði þetta ekki verið hægt. Að lokum óskum við öllum þeim sem hafa náð góðum árangri með hunda sína á árinu til hamingju og vonumst eftir framhaldi á því.

Reykjavík, 11. mars 2014.

Fyrir hönd stjórnar Retrieverdeildar HRFÍ



Guðbjörg Guðmundsdóttir, formaður

Retrieverdeild HRFÍ (kt. 610809-0490).
Bankareikningur (0701-26-610809)

Rekstrarreikningur 2013

	Gjöld	Tekjur
Styrkur frá Dýrheimum v. heimasíðu		24.000
Styrkur frá Bendi ehf		90.000
Styrkir frá 8 ræktendum til rekstrar heimasíðu		40.000
Seldar 11 derhúfur		16.500
Sýningarþjálfun (6 skipti)		110.500
Óformlegt veiðipróf og vinnueiginleikamat		13.000
Kaffisjóður	6.429	9.400
Keypt blóm	4.539	
Ferð dómara á samráðsfund í Noregi	111.870	
Prófstjóranámskeið	10.130	
Vefvistun hjá Tónaflóði, feb.-des.2013	69.188	
ISNIC-Lén 2013	7.233	
Staðgreitt vegna deildarsýningar	58.102	
Staðgreitt vegna veiðiprófa	234.391	
Greiðsla frá HRFÍ vegna deildarsýningar og prófa		363.590*
Vextir og fjármagnstekjuskattur	73	367
MP banki - þjónustugjald	300	
Rekstrarhagnaður	165.102	
	=====	=====
Samtals:	667.357	667.357

*Skýringar vegna viðburða á vegum deildarinnar (deildarsýning í Húsafelli og 12 veiðiprófa). Skráningar á deildarsýningu voru 92 og á veiðipróf 190. Skráningargjöld voru 321.717 fyrir sýninguna og 609.960 fyrir veiðiprófin, eða 931.677 að frádregnum VSK. Kostnaður greiddur til skrifstofu HRFÍ var 237.660 (91.510 fyrir sýningu 146.150 fyrir veiðipróf), ýmis kostnaður staðgreiddur af HRFÍ var 330.427 og kostnaður staðgreiddur af Retrieverdeild var 292.493. Rekstrarhagnaður viðburða var 71.097, en Dýrheimar, umboðsaðili Royal Canin á Íslandi, greiddi að venju flug og gistikostnað eins erlends veiðiprófsdómara. Án þess rausnarlega framlags hefði dæmið komið út í talsverðum halla (ca. -50.000).

Efnahagsreikningur 31. desember 2013

Hrein eign Retrieverdeildar HRFÍ 31. desember 2013 var kr. 362.877,- í lausafé, þar af 74.287 á bankabók (0701-26-610809), 363.590 óinnheimt hjá HRFÍ (greitt 8. jan 2014) og útstandandi 75.000 kr skuld deildarinnar við gjaldkera (greitt 8. jan 2014). Til samanburðar var hrein eign þann 31.12.2012 kr.197.475,-

Reykjavík, 9. mars 2013.

Fyrir hönd stjórnar Retrieverdeildar HRFÍ



Guðmundur A. Guðmundsson, gjaldkeri